

**RELATÓRIO  
ANUAL DE  
ATIVIDADES  
OSID 2022**



**OBRAS SOCIAIS  
IRMÃ DULCE**

**SOS  
OSID**



# Obras Sociais Irmã Dulce

Avenida Dendezeiros do Bonfim, 161  
Bonfim, Salvador - Bahia.

**CEP:** 40415-006

**CNPJ:** 15.178.551/0001-17

## Missão

Amar e Servir ao próximo, especialmente aos mais pobres, oferecendo atendimento gratuito na saúde, educação, ação social e assistência espiritual, promovendo a dignidade humana, segundo os valores de Santa Dulce dos Pobres.

## Visão

Ser uma instituição filantrópica sustentável, reconhecida nacionalmente através da excelência dos serviços prestados e da vivência e promoção dos valores de Santa Dulce dos Pobres.

## Valores

- Amor ágape
- Perseverança
- Empatia e acolhimento
- Humildade
- Confiança
- Não julgamento
- Essência do feminino
- Criatividade
- Fé
- Compaixão
- Gratidão
- Simplicidade
- Paz



# Núcleos de Atendimento da OSID

- Hospital Santo Antônio **(HSA)**
- Ambulatório José Sarney **(AJS)**
- Hospital da Criança **(HC)**
- Clínica da Mulher Dona Dulcinha **(CMD)**
- Centro Especializado em Reabilitação Irmã Dulce **(CER IV)**
- Centro de Acolhimento à Pessoa com Deficiência João Paulo II **(CAPD)**
- Centro de Geriatria e Gerontologia Júlia Magalhães **(CGGJM)**
- Centro Médico Social Augusto Lopes Pontes **(CMSALP)**
- Unidade de Alta Complexidade em Oncologia **(Unacon)**
- Laboratório de Análises Clínicas Taciano Campos **(LBTC)**
- Centro de Bioimagem **(CBI)**
- Centro de Pesquisa Clínica **(CPEC)**
- Centro de Pesquisa Oncológica e Clínica **(CPOC)**
- Centro de Reabilitação de Anomalias Craniofaciais **(Centrinho)**
- Centro de Ensino e Pesquisa Professor Adib Jatene **(CEPPAJ)**
- Centro Educacional Santo Antônio **(CESA)**
- Centro de Acolhimento e Tratamento de Alcoolistas **(CATA)**
- Centro de Fisioterapia
- Unidade de Coleta e Transfusão de Sangue **(UCT)**
- Laboratório de Anatomia Patológica **(LAP)**
- Centro de Convivência Irmã Dulce dos Pobres **(CCIDP)**
- Unidade Dona Dulce **(UDD)**
- Memorial Irmã Dulce **(MID)**

## Gestão Externa

- Hospital do Oeste **(Barreiras)**
- Hospital Eurídice Sant'anna **(Santa Rita de Cássia)**
- Hospital Regional Dr. Mário Dourado Sobrinho **(Irecê)**
- Hospital Regional de Juazeiro **(Juazeiro)**
- Hospital Regional de Paulo Afonso **(Paulo Afonso)**
- Hospital Metropolitano **(Lauro de Freitas)**
- UPA Santo Antônio **(Salvador)**
- Hospital Família Sagrada **(Salvador)**





**5,6 milhões**

de procedimentos ambulatoriais  
por ano na Bahia



**32 mil**

cirurgias e 49 mil  
internamentos realizados  
anualmente na Bahia



**3 milhões**

de pessoas acolhidas por  
ano no estado



**727**

leitos hospitalares  
somente na sede da OSID,  
em Salvador



**10,8 mil**

atendimentos por mês  
a pessoas com deficiência,  
na capital baiana



**2,1 milhões**

de refeições servidas por ano para  
os pacientes



**6 mil**

atendimentos mensais  
para tratamento do câncer  
em Salvador



# OSID enfrenta pior crise financeira de sua história

As Obras Sociais Irmã Dulce (OSID), um dos maiores complexos de saúde do país com atendimento 100% gratuito, viveram em 2022 a pior crise financeira da sua história. Responsável pela realização de 5,6 milhões de procedimentos ambulatoriais por ano na Bahia, a instituição da primeira santa brasileira, a Santa Dulce dos Pobres, atravessou um momento extremamente delicado, com um déficit operacional que chegou a mais de R\$ 10 milhões no final do exercício de 2022. Em um pedido de socorro dirigido a toda a sociedade; profissionais, voluntários, pacientes, moradores, religiosos e demais amigos da OSID promoveram na manhã do dia 4 de março de 2022 um abraço simbólico na sede da entidade, em Salvador. De mãos dadas, eles envolveram as Obras Sociais em um caloroso abraço, pautado pela emoção, pela fé e esperança. A iniciativa, que contou também com um momento de oração no Santuário Santa Dulce dos Pobres, alertou a população para a crise que ameaça a continuidade dos atendimentos prestados a milhares de pessoas que diariamente buscam acolhida na instituição, em especial, os mais necessitados.

De acordo com a superintendente das Obras Sociais Irmã Dulce, Maria Rita Pontes, a crise financeira foi resultado da insuficiência dos valores recebidos em razão dos serviços prestados ao Sistema Único de Saúde (SUS), derivado de contrato designado de Plano Operativo. O contrato em questão não possui cláusula de reajuste, de modo que a remuneração paga à instituição mantém-se inalterada ao longo dos últimos 5 anos, sendo insuficiente para cobrir os custos dos serviços – cenário esse agravado pela pandemia do novo Coronavírus e pelo crescimento da inflação nos preços dos insumos, especialmente os hospitalares, resultando assim no aumento das despesas com material hospitalar, medicamentos, entre outros itens. “Sempre fizemos muito com poucos recursos financeiros. Só que agora, esse pouco está pouco demais. Faço aqui o meu apelo a toda a sociedade: precisamos, mais do que nunca, da ajuda de todos vocês para seguirmos atendendo à população, principalmente o pobre, o doente, aquele que mais precisa”, ressaltou Maria Rita.



# Ano de campanhas em socorro às **Obras Sociais**



Diante da grave crise financeira que as Obras Sociais Irmã Dulce atravessaram em 2022, a instituição do Anjo Bom pediu socorro à sociedade através de campanhas. Uma onda de solidariedade nasceu por meio de iniciativas como a campanha “Um Milhão de Amigos Para Santa Dulce”, que reuniu artistas baianos para convidar toda a sociedade a contribuir mensalmente com a manutenção do trabalho social prestado pela OSID. Somando forças, a Neoenergia Coelba também se juntou à Casa da Santa Dulce, firmando um acordo que permite aos mais de seis milhões de clientes da distribuidora realizar doações à OSID através da fatura de energia, ajudando assim a instituição que acolhe anualmente 3 milhões de pessoas, incluindo pacientes oncológicos, idosos, pessoas com deficiência e com deformidades craniofaciais, pessoas em situação de rua, usuários de substâncias psicoativas, crianças e adolescentes em risco social, entre outros públicos.

“Nesse momento de crise financeira, toda ajuda é sempre muito bem-vinda. As pessoas podem doar qualquer valor, mas o importante é continuar mantendo a doação, a recorrência todo mês. Dessa forma, conseguiremos manter esse legado de amor e serviço, que anualmente realiza milhões de procedimentos ambulatoriais e ajuda a transformar a vida de tantas pessoas”, declarou Mariana Pimentel, assessora de Marketing da OSID.

Para ajudar a manter vivo o legado de amor e serviço de Santa Dulce, é possível fazer doações em prol das Obras Sociais Irmã Dulce através do PIX: [amigos@irmadulce.org.br](mailto:amigos@irmadulce.org.br); ou ainda ligando para a Central de Relacionamento com o Doador, no telefone (71) 3316-8899, de segunda a sexta-feira, das 9h às 17h30. Para ajudar a instituição através da conta de energia basta entrar em contato com a Central de Relacionamento com o Doador (CRD) das Obras, através do telefone (71) 3316-8899, e fornecer o código do cliente de sua residência. As doações serão inseridas nas faturas, sinalizando o valor que o cliente se dispôs a doar mensalmente.

# Boas novas

O projeto Adote uma Turma chegou em 2022 como mais uma forma de perpetuar o legado de amor e serviço do Anjo Bom do Brasil. O programa vem convidando empresas e pessoas físicas a salvaguardar gerações, a partir do apoio financeiro às atividades desenvolvidas pelo Centro Educacional Santo Antônio (CESA) - unidade das Obras Sociais Irmã Dulce que acolhe mais de 900 crianças e adolescentes em situação de risco social, oferecendo ensino do primeiro ao nono ano, além de acesso a arte-educação, atividades esportivas, assistência odontológica e psicossocial, alimentação, fardamento e material escolar gratuitos. Ao longo do ano, diversos parceiros abraçaram o projeto e passaram a fazer uma doação mensal para ajudar na manutenção dos trabalhos desenvolvidos pela escola. O CESA possui 26 turmas, sendo que 13 já foram adotadas. As empresas e pessoas físicas que desejem adotar uma turma podem solicitar o regulamento do programa através do e-mail [marketing@irmadulce.org.br](mailto:marketing@irmadulce.org.br) ou ligando para o telefone: (71) 3310-1341.



## Empresas parceiras

**BOMIX**

JESUS  
MARIA  
JOSE

Braskem

Wilson.Sons

POA

LEÃO  
ENGENHARIA

acelen

LAMORIM  
CORPORETO E PLANEJAMENTO

JOTAGÉ40  
ENGENHARIA

PETROBAHIA

carbonor<sup>3</sup>

Família Dória  
Vieira e amigos

Vovó Zeza

# Captação do bem



Em 2022, as Obras Sociais Irmã Dulce (OSID) atuaram na captação de recursos com incentivo fiscal para a viabilização de dois projetos: Requalificação do Memorial Irmã Dulce (MID) e Requalificação da Praça do Centro de Geriatria e Gerontologia Júlia Magalhães (CGGJM), através, respectivamente, da Lei Federal de Incentivo à Cultura (Lei Rouanet) e do Estatuto do Idoso, ambos vinculados ao Imposto de Renda. A Requalificação do MID tem como objetivo principal requalificar o espaço expositivo do Memorial Irmã Dulce, fundado em 1993, com o propósito de preservar e difundir a história de Irmã Dulce ao público em geral, e em especial às novas gerações, através das diversas linguagens de comunicação, além de adequar a sua gestão à legislação vigente, através da elaboração do Plano Museológico. O projeto foi aprovado para captar recursos através da Lei Federal de Incentivo à Cultura em dezembro de 2021, e contou com a doação de pessoas físicas e empresas, que terão direito a um abatimento no imposto de renda devido. Durante o ano de 2022 foram captados R\$ 5.243.790,71, montante correspondente ao orçamento total do projeto, que já se encontra em fase inicial de execução, com previsão de finalização entre dezembro de 2023 e fevereiro de 2024.

Batizado de Bom Viver, o projeto que visa a requalificação da Praça do Centro de Geriatria e Gerontologia das Obras Sociais Irmã Dulce tem o intuito de ofertar aos idosos um espaço humanizado, de convivência e socialização, para realização de atividades ao ar livre e reabilitação física e emocional. Esta revitalização transformará a Praça em um espaço multiuso, criando ambientes que possibilitarão a realização de atividades e terapias, fortalecendo os trabalhos de humanização e socialização das pessoas idosas de Salvador. O projeto Bom Viver foi aprovado pelo Conselho Municipal do Idoso em outubro de 2018 e, desde então, passou por uma série de atualizações, por solicitação da Secretaria Municipal de Promoção Social e Combate à Pobreza, entidade responsável pela tramitação e financiamento da proposta. Conforme sua última aprovação, publicada em setembro de 2022, o projeto possui um orçamento total de R\$ 1.203.350,23, já totalmente captados, através de pessoas físicas e jurídicas, que terão direito ao benefício fiscal. Neste momento, a OSID aguarda a transferência dos recursos captados pelo Fundo Municipal da Pessoa Idosa para iniciar a execução do projeto, que tem a previsão de duração de 2 anos, incluindo o período de 3 meses de obras.

O aporte de recursos para o projeto de Requalificação do Memorial Irmã Dulce (MID) foi possível graças ao Grupo Global Participações, Ferbasa, Larco Comercial de Produtos de Petróleo, Cielo e Petro Recôncavo. Já o projeto de Requalificação da Praça do Centro de Geriatria e Gerontologia Júlia Magalhães recebeu aporte da Halliburton, White Martins, Luiza Cred (Grupo Magazine Luiza), Sooder Maria, Magazine Luiza, Mater Dei e Petro Rio. Como dizia Santa Dulce: Deus lhes pague!





## 30 anos de presença

Em meio a diversas homenagens que marcaram os 30 anos de partida do Anjo Bom do Brasil, o Santuário Santa Dulce dos Pobres também preparou uma programação especial, que reuniu milhares de devotos, religiosos e admiradores da vida e obra da primeira santa brasileira. Com o tema “30 Anos de Presença – Uma Chama de Amor que Nunca se Apaga!”, as celebrações dedicadas à Mãe dos Pobres incluíram Oração do Tríduo durante três dias e a aguardada Missa Festiva no dia 13 de março – data em que se completaram três décadas da passagem de Irmã Dulce para o céu.

O Santuário foi palco de inúmeras outras celebrações, como o Terço em Honra a Santa Dulce dos Pobres; Missa pelos Desempregados; Missa pelos Enfermos; Adoração ao Santíssimo Sacramento; e Missa por Cura e Libertação. A agenda festiva contou também com a exibição de dois programas, com transmissão pelas redes sociais. O primeiro, “A OSID Mudou Minha Vida”, apresentado pelo capelão das Obras, Frei Mário Erky, reunindo relatos de pessoas que tiveram a vida transformada por meio das ações sociais e espirituais da instituição do Anjo Bom. Já a segunda atração foi o programa “Bate-Papo Espiritual”, conduzido pela missionária Irmã Maiara Santos, com reflexões sobre a espiritualidade de Santa Dulce e dos santos da Igreja Católica.



# Chama do Amor

Como parte da programação em memória pelos 30 anos da passagem de Santa Dulce dos Pobres para o céu, setores das Obras Sociais Irmã Dulce receberam uma visita pra lá de especial ao longo do ano de 2022: uma vela, que simboliza o amor da Mãe dos Pobres – amor esse que nunca se apaga. Com a participação da superintendente da OSID, Maria Rita Pontes, de gestores, profissionais e religiosos da instituição, a Chama do Amor foi entregue aos colaboradores em momentos de forte emoção, pautados pela gratidão e pela certeza da presença de Dulce em todas as salas, corredores e corações de sua Obra.

De acordo com a comissão responsável pelas ações em homenagem pelos 30 anos de presença de Santa Dulce, a iniciativa tem como objetivo convocar todos a uma reflexão sobre o legado deixado por nossa fundadora: o carisma do Amar e Servir. “Para a Chama do Amor continuar acesa é preciso que cada um de nós faça a sua parte, com espírito de serviço e comprometimento”, ressaltou Maria Rita. Segundo Irmã Maiara, missionária e membro da comissão, cada osidiano e osidiana tem a missão de manter essa chama sempre acesa e propagar a importância do papel de cada colaborador na manutenção desse legado. “São 30 anos de presença; de certeza de que Santa Dulce continua intercedendo por nós”, afirmou.



# Lançamento do livro Irmã Dulce dos Pobres – Uma Santa do nosso tempo

Irmã Dulce dos Pobres – Uma Santa do nosso tempo, livro da jornalista Maria Rita Pontes, superintendente das Obras Sociais Irmã Dulce, foi lançado em dezembro de 2022, no Memorial Irmã Dulce (MID), em Salvador. Sobrinha da religiosa baiana que se tornou a primeira santa brasileira, a autora revisita e atualiza a obra, que nesta 18ª edição acrescenta ao livro original um recorte de tempo focado nas últimas três décadas, desde a morte da Mãe dos Pobres – passando por marcos importantes de sua trajetória, como a Beatificação e a Canonização – até a pandemia com seus contornos dramáticos em uma obra filantrópica. Lançado em meio às homenagens em memória dos 30 anos do falecimento do Anjo Bom do Brasil, Irmã Dulce dos Pobres – Uma Santa do nosso tempo foi patrocinado pela própria autora, com a ajuda de um doador anônimo, e terá 100% das vendas de seus 10 mil exemplares revertidas para as Obras Sociais da Santa Dulce dos Pobres.

Ao revisitar o livro escrito em 1983, quando era a jornalista ainda recém-formada imbuída do propósito de divulgar as Obras Sociais fundadas e geridas por sua tia, a missionária Irmã Dulce, Maria Rita pôde rever a narrativa de outra perspectiva e dela se apropriar com muita fluidez: “O fato de eu estar aqui no dia a dia me deu uma outra visão de fatos vivenciados no passado. Assim, pude escrever com mais propriedade, conhecimento e sentimento, enfim, com mais pertencimento”, reflete. Neste sentido, a edição revista e atualizada oferece ao leitor um panorama ainda mais amplo das Obras Sociais e da vida de sua fundadora com novos capítulos e personagens, além de um acervo visual com imagens fotográficas antigas processadas com modernos recursos tecnológicos de restauração, a exemplo da colorização.



# Galinheiro repaginado homenageia o legado de amor e serviço de Santa Dulce dos Pobres

O galinheiro do Convento Santo Antônio, local onde Santa Dulce dos Pobres abrigou os primeiros 70 doentes, em 1949, dando origem a uma das maiores instituições filantrópicas do país, as Obras Sociais Irmã Dulce, está com um novo visual. O espaço, um dos mais representativos da trajetória da freira que dedicou sua vida aos mais necessitados, ganhou um layout conceitual que remete ao gesto histórico da Mãe dos Pobres. O projeto foi possível graças às doações, tanto de recursos financeiros quanto de serviços, de empresas parceiras.

Os principais símbolos do marco zero das Obras Sociais estão representados na nova programação visual do galinheiro, cujo projeto tem autoria de Léo Passos, coordenador de Arte Educação do Centro Educacional Santo Antônio. O espaço ganhou posters com registros fotográficos documentando a ação heroica da jovem freira com alguns dos seus primeiros pacientes, e ilustrações para representar suas moradoras originais, as galinhas. Um cercado de madeira, bancos de caixote, tela de arame e forro de palha no teto dos corredores, além de banners compõem o cenário que, em sua narrativa de cores vivas, dá um toque contemporâneo à história vivida ali há mais de 70 anos.

Reconhecendo a importância da iniciativa, a superintendente da OSID, Maria Rita Pontes, ressalta que “o espaço do galinheiro é um local místico, representa as nossas raízes, o embrião do Império do Amor. Ao incorporá-lo definitivamente ao Memorial Irmã Dulce, estamos trazendo para sempre à memória um dos maiores símbolos da criatividade, obstinação, acolhimento e simplicidade de Santa Dulce. Que sejamos sempre dignos do seu chamado”.



# Aeroporto de Salvador ganha **Espaço Santa Dulce**



Baianos e turistas que circulam pelo Aeroporto de Salvador contam agora com um local especial de acolhimento e divulgação da história da primeira santa brasileira, com reflexos positivos para o fortalecimento do turismo religioso no estado da Bahia. Trata-se do Espaço Santa Dulce, inaugurado no dia 15 de julho, no Salvador Bahia Airport – Aeroporto Deputado Luís Eduardo Magalhães.

O local dedicado ao Anjo Bom do Brasil reúne vários ambientes, incluindo Capela, para aqueles que desejarem um momento de oração e reflexão; área do Turismo Religioso, com informações sobre o Complexo Santuário Santa Dulce dos Pobres e atrativos como um mapa estilizado, com pontos da região da Cidade Baixa por onde Irmã Dulce peregrinou desde jovem para ajudar os mais pobres e necessitados; além de um Mini Memorial, onde os visitantes vão mergulhar na trajetória de amor e solidariedade da Mãe dos Pobres. Iniciativa do Salvador Bahia Airport em parceria com as Obras Sociais Irmã Dulce, o Espaço Santa Dulce ficará aberto todos os dias, com funcionamento 24 horas.

# Hospital do Oeste inaugura ala de oncologia



O Hospital do Oeste (HO), complexo que é referência no atendimento de urgência e emergência na região, agora dispõe também de Unidade de Alta Complexidade em Oncologia (Unacon). A chegada do serviço representa a redução da distância para o tratamento de tantos pacientes oncológicos que precisam se deslocar para centros como Salvador, Goiânia ou Brasília.

A unidade, que conta com 15 leitos de internação para o atendimento oncológico, clínico e cirúrgico e 10 poltronas para as sessões de quimioterapia, se tornou uma esperança para pacientes que buscam na unidade maior comodidade e agilidade para o tratamento. “A unidade de oncologia sempre foi um sonho. Saber que poderemos ajudar mais pessoas com esse serviço, que sem dúvida será um alento para muitas famílias, que além de poderem acompanhar de perto seus parentes terão a tranquilidade de estar próximos de suas residências, é gratificante”, comentou Marina Barbizan, líder geral do HO.

# OSID assume gestão do Hospital Metropolitano

Sob a gestão das Obras Sociais Irmã Dulce, o Hospital Metropolitano, localizado na cidade de Lauro de Freitas, foi reaberto no dia 16 de agosto de 2022. Com mais de 27 mil metros quadrados de área construída e seis pavimentos, o Hospital Metropolitano será referência para casos de urgência e emergência, trauma raquimedular, acidente vascular cerebral e neurologia. O equipamento conta com leitos clínicos e de Unidade de Terapia Intensiva - UTI, além de centro cirúrgico.

Durante a solenidade, a superintendente das Obras Sociais, Maria Rita Pontes, agradeceu ao então governador Rui Costa pela oportunidade de seguir levando o Amar e Servir de Santa Dulce dos Pobres para a Região Metropolitana de Salvador. “Estou muito feliz porque aqui nós teremos a oportunidade de servir e exercer nosso propósito com muito amor, em um espaço bastante humanizado”.

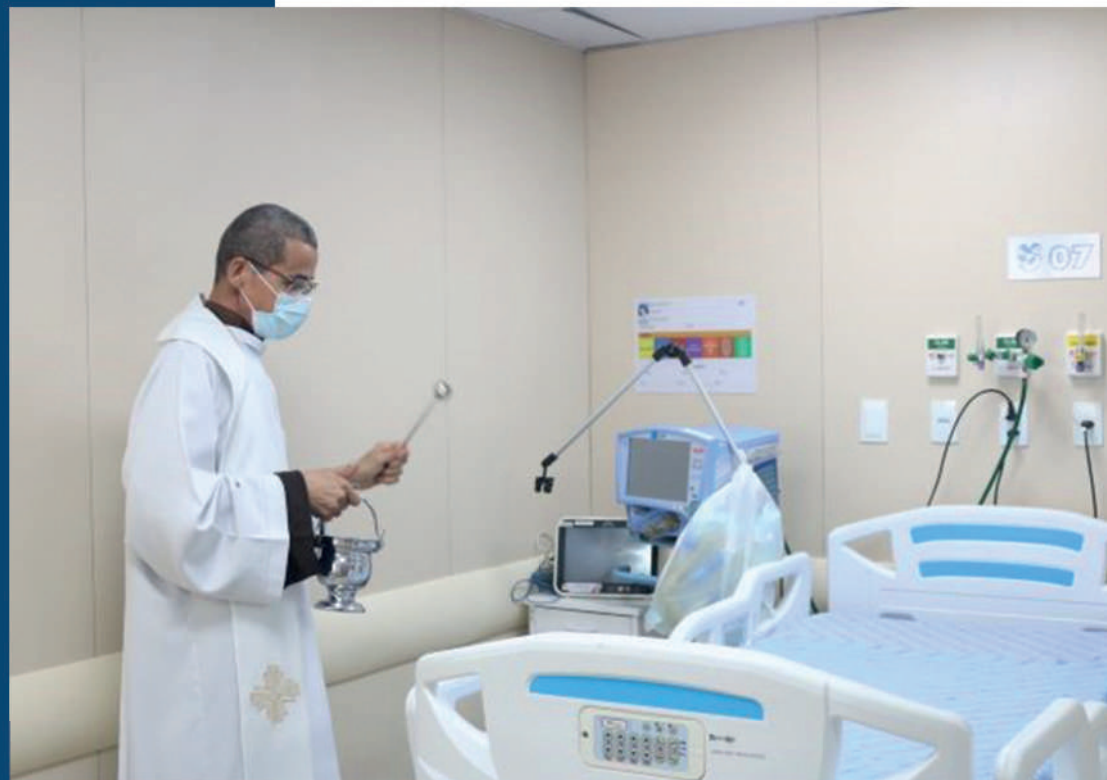


# OSID inaugura segunda etapa da **Unidade Dona Dulce**

Graças às doações de inúmeros parceiros, foi inaugurada no dia 4 de novembro de 2022 a segunda etapa da Unidade Dona Dulce (UDD), núcleo das Obras Sociais Irmã Dulce voltado aos pacientes oncológicos acolhidos na instituição. Fruto da solidariedade, o espaço já responde por mais de 7 mil pacientes atendidos por ano. Com sua estrutura ampliada em 330 metros quadrados (totalizando agora uma área de 503 metros quadrados), a UDD passa a contar com recepção; posto de enfermagem; oito leitos, sendo um de isolamento e sete poltronas de observação; espaços de conforto (médico e de enfermagem); além de sanitários e apoio completo.

A inauguração da segunda etapa ocorre cinco anos após a primeira, evocando os mesmos sentimentos de alegria e gratidão. Batizado em homenagem à mãe de Irmã Dulce, o projeto da Unidade Dona Dulce é a tradução fiel da solidariedade, desde o seu primeiro desenho, em 2009, e tem como padrinho, entre os seus doadores, o querido e saudoso ator Paulo Gustavo.

Aos recursos financeiros provenientes de Emenda Parlamentar, de autoria do ex-senador João Durval Carneiro, foram somadas as doações de muitos parceiros, algumas arrecadadas através de campanhas apoiadas pela sociedade. Ao longo dos anos, muitas “mãos” se uniram nesse projeto: Atakarejo, Família Macêdo, Família Tarzan, Alberto Biava, Marcio Santana, Wellington Navieira, João Dória (então, governador de São Paulo), Roberto Simões, Hélcio Colodete, Sócios-Protetores da OSID, a Rede Amigas de Dulce e os artistas Margareth Menezes, Mudei de Nome, Waldonys e Elba Ramalho.





# Sabor de Solidariedade

A nova loja Dulce Sabor já nasceu com sabor de solidariedade. Localizada em frente ao Complexo Santuário Santa Dulce dos Pobres, a unidade foi inaugurada no dia 6 de dezembro de 2022, com toda a renda obtida com a venda dos produtos direcionada ao Centro Educacional Santo Antônio (CESA), núcleo das Obras Sociais Irmã Dulce que acolhe mais de 900 crianças e adolescentes em risco social. Na loja Dulce Sabor, o público encontra um amplo leque de produtos fabricados pelo Centro de Panificação Santa Dulce, a exemplo dos Panetones Santa Dulce e da linha de pães Dulce Natura, além de broas, brownies e cookies.

A construção da loja foi possível graças à solidariedade de parceiros do legado de amor e serviço do Anjo Bom do Brasil. A união de esforços para implantação do estabelecimento contou com o apoio das empresas Civil Engenharia (que doou a obra civil); Producto Engenharia (com a doação dos projetos complementares das instalações prediais); WP Refrigeração (com a instalação dos aparelhos de ar condicionado) e Grupo METHA - que doou os recursos para a realização dos serviços de marcenaria, programação visual e paisagismo, além da aquisição de móveis e equipamentos.





# Atendimentos Ambulatoriais

## OSID Bahia

	2022	2021
Complexo Roma	2.082.448	1.581.834
Hospital do Oeste	225.257	87.350
Hospital Eurídice Sant'anna	253.499	218.192
Hospital Regional Dr. Mário Dourado Sobrinho	240.607	342.100
Hospital Regional de Juazeiro	162.976	65.807
Hospital Metropolitano	1.743.209*	-
Hospital Regional de Paulo Afonso	7.940**	-
UPA Santo Antônio	914.523	-
<b>Total</b>	<b>5.630.489</b>	<b>2.295.283</b>

\*Dados a partir de agosto de 2022, quando inicia a gestão OSID

\*\*Dados a partir de setembro de 2022, quando inicia a gestão OSID

# Atendimentos Ambulatoriais

## OSID Salvador

	2022	2021
Ambulatório José Sarney	508.370	373.405
Ambulatório da Geriatria	62.963	42.965
Ambulatório da Ginecologia	31.294	21.746
Ambulatório do CER IV	129.946	101.109
Ambulatório do CATA	8.884	7.955
Ambulatório do Centrinho	80.653	79.101
Ambulatório de Oncologia	73.947	70.143
Unidade Dona Dulce	32.753	25.685
Fisioterapia	229.056	132.772
Bioimagem	93.906	75.491
Laboratório	803.787	627.637
Banco de Sangue	17.117	14.690
Anatomia	9.772	8.865



# Indicadores Sociais Externos



	2022	2021
<b>A – Total de atendimentos ambulatoriais</b>	<b>5.630.489</b>	<b>2.295.283</b>
<b>B – Total de internamentos</b>	<b>49.008</b>	<b>35.170</b>
Complexo Roma	17.672	11.252
Hospital do Oeste	10.771	9.425
Hospital Eurídice Sant’anna	1.221	953
Hospital Regional Dr. Mário Dourado Sobrinho	8.408	7.673
Hospital Regional de Juazeiro	7.602	5.867
Hospital Metropolitano	3.061*	-
Hospital Regional de Paulo Afonso	273**	-
<b>C – Cirurgias realizadas</b>	<b>31.721</b>	<b>19.524</b>
Complexo Roma	13.394	8.514
Hospital do Oeste	5.017	4.243
Hospital Eurídice Sant’anna	160	68
Hospital Regional Dr. Mário Dourado Sobrinho	4.263	1.871
Hospital Regional de Juazeiro	7.585	4.828
Hospital Metropolitano	1.302	.
<b>D – Média de permanência dos pacientes (dias) no Complexo Roma</b>	<b>12</b>	<b>16</b>
<b>E – Alunos do ensino fundamental</b>	<b>940</b>	<b>851</b>
<b>F – N° de residentes</b>	<b>203</b>	<b>261</b>
<b>G – N° de publicações e pesquisas científicas</b>	<b>45</b>	<b>41</b>
<b>H – Atendimentos do Centro de Convivência Irmã Dulce dos Pobres</b>	<b>28.909</b>	<b>34.123</b>

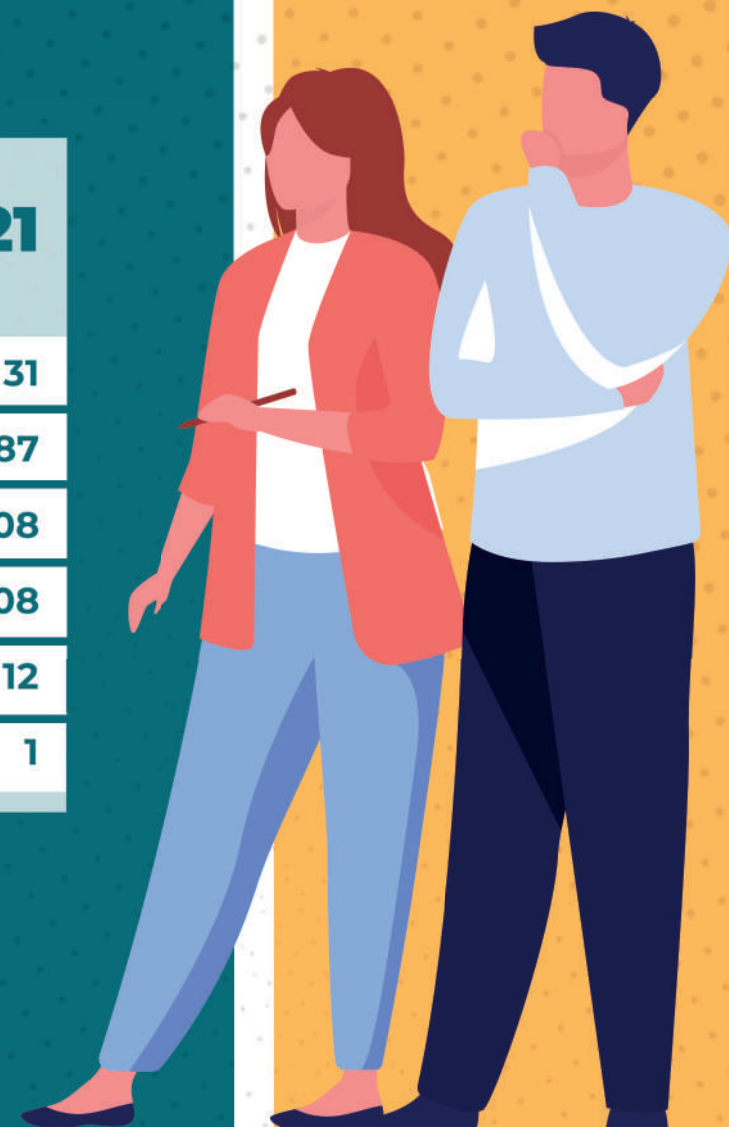
# Indicadores do **corpo funcional**

	2022	2021
Nº total de empregados (as) ao final do período	7.594	6.447
Nº de admissões durante o período	3.781	3.125
% de empregados (as) acima de 45 anos	17	16
Nº de mulheres que trabalham na instituição	5.438	4.584
% de cargos de chefia ocupados por mulheres	72	71
Idade média das mulheres em cargos de chefia	37	36
Salário médio das mulheres	2.124,43	2.026,20
Idade média dos homens em cargos de chefia	37	36
Salário médio dos homens	2.039,88	1.951,24
Nº de estagiários (as)	21	6
Nº de voluntários (as)	158	254
Nº portadores (as) necessidades especiais	140	113
Salário médio portadores(as) necessidades especiais	1.753,96	1.740,45



# Qualificação do **corpo funcional**

	2022	2021
Nº de pós-graduados (especialistas, mestres e doutores)	38	31
Nº de graduados (as)	1.969	1.687
Nº de pessoas com ensino médio	5.484	4.608
Nº de pessoas com ensino fundamental	118	108
Nº de pessoas com ensino fundamental incompleto	16	12
Nº de pessoas não-alfabetizadas	2	1



## **EXPEDIENTE**

Esta é uma publicação da Assessoria de Comunicação  
das Obras Sociais Irmã Dulce

### **PROJETO E EDIÇÃO**

Luiz Henrique Costa

### **TEXTOS E FOTOS**

Ascom OSID

### **PROJETO GRÁFICO, EDITORAÇÃO E CAPA**

Ascom OSID

### **Maria Rita Pontes**

Superintendente  
Obras Sociais Irmã Dulce

## **(71)3316-8899**

Ligue e saiba como ajudar Irmã Dulce

#### **Associação Obras Sociais Irmã Dulce**

Av. Dendezeiros do Bonfim, 161 - Bonfim,  
Salvador - BA - Brasil  
CEP: 40.415-006

**TEL: (71) 3310-1267 / 3310-1108**

[comunicacao@irmadulce.org.br](mailto:comunicacao@irmadulce.org.br)

# **[www.irmadulce.org.br](http://www.irmadulce.org.br)**



[facebook.com/obrasirmadulce](https://facebook.com/obrasirmadulce)



[facebook.com/santuariosantadulce](https://facebook.com/santuariosantadulce)



**OBRAS SOCIAIS**  
**IRMÃ DULCE**



[@obrasirmadulce](https://instagram.com/obrasirmadulce)



[@santuariosantadulce](https://instagram.com/santuariosantadulce)